

# Notícies BCN

PORTADA

AJUNTAMENT

ECONOMIA

SOCIETAT

CULTURA

ESPORTS

Cerca



DISTRICTES

Ciutat Vella

Eixample

Gràcia

Horta – Guinardó

Les Corts

Nou Barris

Sant Andreu

Sant Martí

Sants – Montjuïc

Sarrià – Sant Gervasi

Publicat el 11/01/2018 a les 09:32 h. Districte Sant Andreu

## Adif reprèn les obres de l'estació de La Sagrera

**La tinenta d'alcaldia d'Ecologia, Urbanisme i Mobilitat, Janet Sanz, ha instat Foment a continuar els treballs a bon ritme perquè l'estació sigui una realitat el més aviat possible.**

Adif Alta Velocitat ha reiniciat aquest dimecres 10 les obres del projecte d'estructura de la futura estació de la Sagrera, una vegada completada la tramitació administrativa i autoritzada la continuïtat provisional dels treballs per part del Ministre de Foment, Íñigo de la Serna, tal i com explica l'administradora ferroviària en una nota de premsa. Segons recalca el ministeri, la reactivació d'aquestes obres representa una fita rellevant en l'avanç del compliment dels compromisos del Ministeri de Foment per impulsar de forma decidida la continuació, tant de l'estructura com dels accessos de la futura infraestructura.

Cal recordar que el passat 20 de juny es van iniciar les obres del col·lector de la Rambla Prim, imprescindible per prosseguir amb les obres d'estructura i accessos de la futura estació, i que la reactivació d'aquests treballs arriba després de mesos de treball per part de la comissió tècnica integrada per l'Ajuntament, la Generalitat i Adif, que han redefinit el projecte de la llosa inferior de l'estació. Al respecte, la tinenta d'alcaldia d'Ecologia, Urbanisme i Mobilitat, Janet Sanz, ha explicat que tot i que hi ha hagut algun retard, amb l'arribada de les màquines en aquest àmbit de la Sagrera el ministeri de Foment dóna resposta als compromisos adquirits amb l'alcaldesa de Barcelona, Ada Colau, el passat mes d'abril, alhora que ha recordat que l'estiu també van començar les obres del col·lector de Prim.

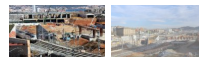
Sanz, a més, ha assegurat que ara l'objectiu "és que això no ho aturi ningú" i que les obres de l'estació de la Sagrera continuïn a un bon ritme perquè finalitzin el més aviat possible i l'estació sigui una realitat. Per últim, la tinenta d'alcaldia també ha recordat que l'altre gran objectiu pendent és reprendre les obres a l'estació de Sant Andreu Comtal, on ja s'estan fent millores en accessibilitat.

### Característiques tècniques de les obres

Les obres del projecte d'estructura consten de dues fases principals, la primera d'elles consistent en la posada en servei dels corredors ferroviaris de rodalies de les línies Barcelona-Mataró i Barcelona-Granollers-Sant Celoni per l'interior de la futura estació. La segona fase principal servirà per a la posada en servei del corredor d'alta velocitat, també per l'interior de la futura infraestructura.

En aquestes dues fases, el projecte contempla l'execució de la llosa inferior, la reubicació de les línies ferroviàries d'ample convencional existents sobre la llosa, l'execució de forjats per a aparcaments, vestíbuls i ressituar la Línia d'Alta Velocitat així com l'execució de la coberta de l'estació. Entre les principals característiques de l'estructura de l'estació de la Sagrera, destaca la seva longitud que serà de 550 m, la seva amplària que aconseguirà els 80 m per al nivell de rodalies, amb capacitat per 8 vies i 4 andanes, i de 130 m pel de alta velocitat, que podran albergar fins a 10 vies i 5 andanes. La seva superfície aconseguirà els 259.000 m<sup>2</sup> i a més s'executarà una fonamentació per 180.000 m<sup>2</sup> d'edificis destinats a ús terciari.

La primera fase de les obres reiniciades avui permetran avançar en la finalització de la llosa inferior de la futura estació intermodal. Per a això, es realitzarà la neteja i adequació del fons de la part ja excavada, acabant també els treballs pendents d'excavació per a



l'execució d'aquesta llosa, així com de les galeries inferiors. A més, s'executaran obres per a la connexió de les pantalles ja realitzades amb la llosa i d'impermeabilització.

També està previst iniciar durant el mes de març les obres d'armat, encofrat i hormigonado de la llosa inferior, que una vegada finalitzada, permetrà resituar les línies de rodalies sobre ella i executar el forjat del vestíbul de l'estació. En aquesta primera fase de les obres, es preveu que treballin prop d'un centenar de persones, entre tècnics i operaris, i s'utilitzaran grues, excavadores o camions dúmper, entre una altra maquinària.

Respecte al projecte del col·lector de la Rambla Prim, les obres avancen segons la planificació prevista havent-se executat fins avui un 70% de les pantalles, amb la previsió de finalitzar el cos principal i l'entroncament en la part inferior durant el proper mes de juny.